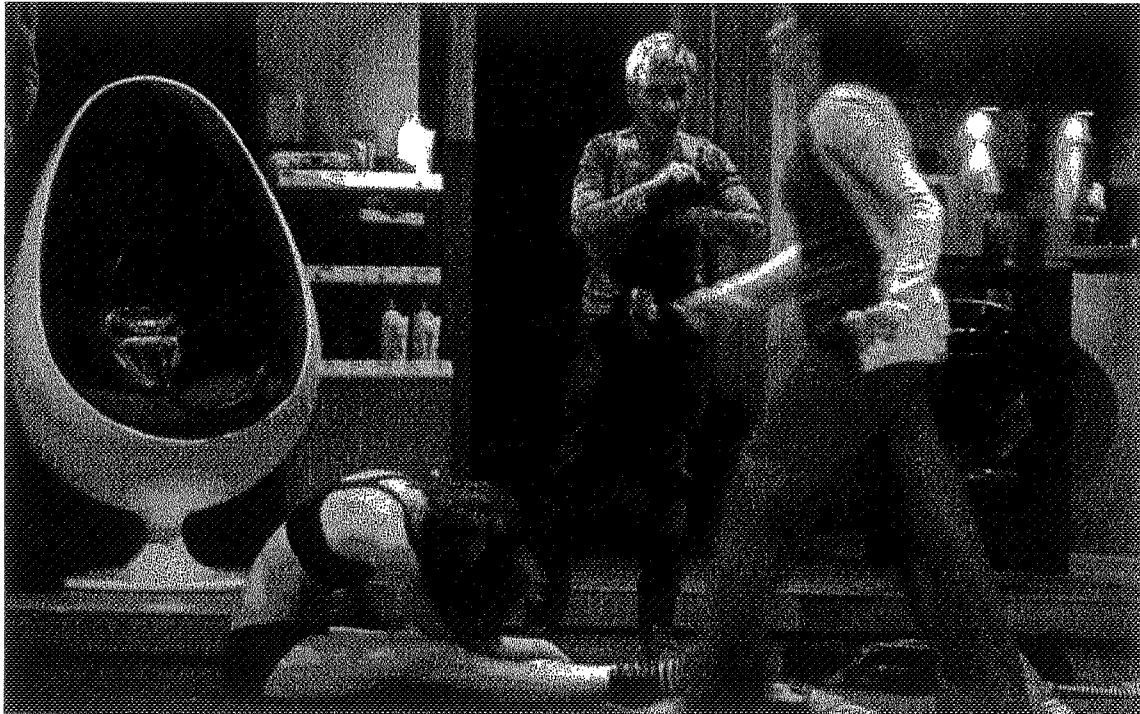


# T de Teatre cambia de rumbo de la mano de Javier Daulte

'Com pot ser que t'estimi tant', en la Tallers del TNC



LLIBERT TEIXIDÓ

Una imagen del ensayo de *Com pot ser que t'estimi tant*

**SANTIAGO FONDEVILA**  
Barcelona

Una escenografía corpórea (y con movimiento) y un argumento con personajes. La compañía T de Teatre (Mamen Duch, Míriam Iscla, Carme Pla, Àgata Roca y Marta Pérez) cambia de registro de la mano de Javier Daulte, que ha escrito y las dirige en *Com pot ser que t'estimi tant*, una comedia que pinta negra y que se estrenará el próximo día 18 en la sala Tallers del Teatre Nacional de Catalunya. El encuentro artístico entre el director argentino y T de Teatre ha significado un giro radical en la trayectoria de la compañía, cuyos cinco espectáculos anteriores estaban contruidos como sketches en torno a un tema, ya fueran las historias de Patricia Highsmith en *Petits contes misògins* (1991), las bondades de lo masculino en *Homes* (1995), las gracias de los más pequeños en *Criatures* (1998), el sarcasmo sobre la histeria contemporánea en *Això no és*

*vida* (2003) y *15* (2005). Claro que ellas no eran ajenas al proceso de creación, seleccionaban el tema y pedían los textos a los autores.

Lo que no cambia para nada es la línea de trabajo que ha caracterizado a la compañía: el texto y la

interpretación, aunque en *Com pot ser que t'estimi tant* tengan que mantener el carácter de un personaje. En parte, claro, porque la historia inventada por Daulte tiene giros y sorpresas hasta el punto de que hay seis personajes pero cinco actrices y cinco rostros. La obra arranca en casa de Lúcia. Ella está sola en una ciudad que no conoce y donde no tiene amigos. Su marido, Juli, se ha ido por trabajo a tierras incógnitas. La feliz mujer recibirá varias llamadas con voz de hombre instándole a una relación. Llama a la policía y las pistas conducirán a otra casa donde viven tres mujeres un tanto peculiares. Entre ellas, Mireia, emocionalmente rota. En *Com potser que t'estimi tant* casi nada es lo que parece y lo que se ve tiene características especiales.

Al fin, un juego teatral entre mujeres, algunas al borde del ataque de nervios, donde el amor, la amistad, el odio, el rencor y la venganza se mezclan explosivamente. Y, por haber, hay hasta tiros.☺

## Cinco actrices y un director argentino

☞ Cinco espectáculos, dos mil funciones y 800.000 espectadores. Ésta es la estadística de T de Teatre en 16 años y cinco espectáculos. Y una serie de televisión de éxito, *Jet lag*, en TV3. Una compañía de cinco actrices versátiles y creativas, a las que les gusta girar, y un autor director argentino que está dejando impronta en nuestro teatro.